

# 醉美蔚藍海岸 浪漫璀璨巴黎 南北法 15 天

最美蔚藍海岸 | 南法美村 | 聖米歇爾山 | 歷史奢華宮殿



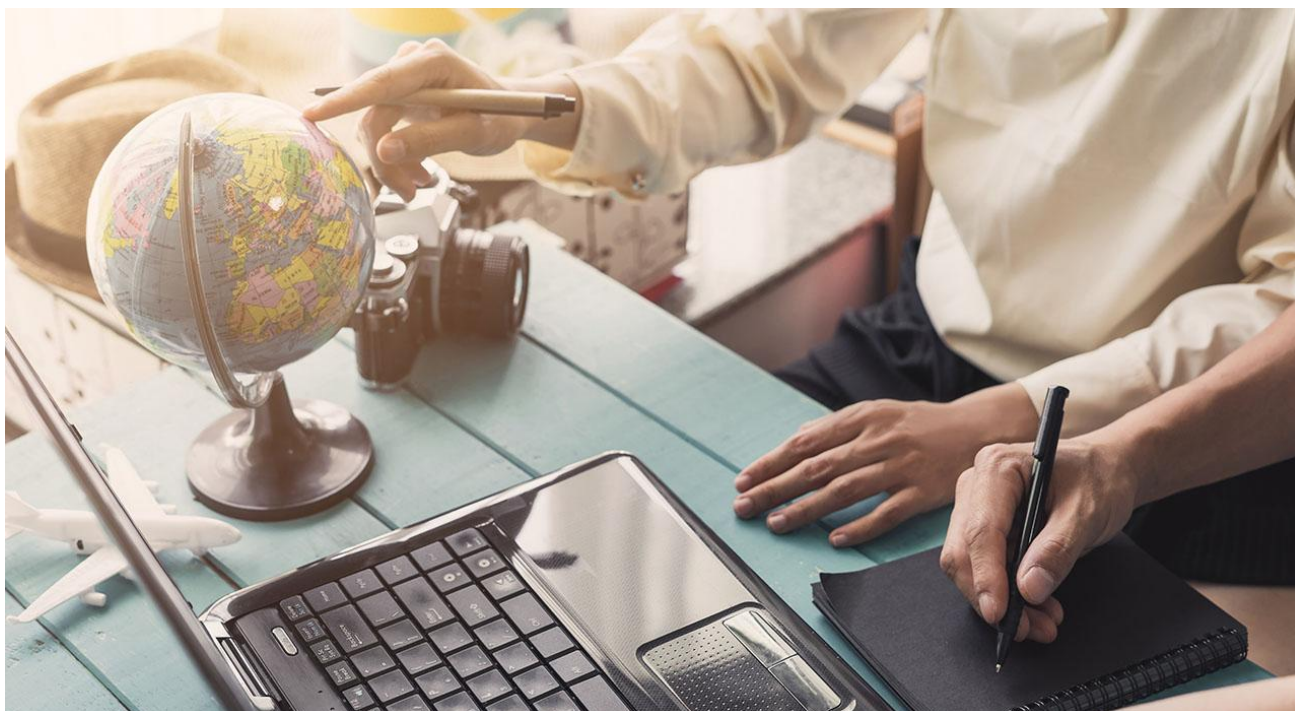
## 航班資訊

天數	航空公司	航班	起飛/抵達	出發時間	抵達時間	飛行時間
第一天	國泰航空	CX-451	台北/香港	19 : 35	21 : 30	01 時 55 分
第二天	國泰航空	CX-261	香港/巴黎	00 : 25	07 : 35	14 時 00 分
第十四天	國泰航空	CX-260	巴黎/香港	12 : 05	06 : 15+1	12 時 10 分
第十五天	國泰航空	CX-488	香港/台北	08 : 00	09 : 55	01 時 55 分

▲ 參考航班，正確班機時刻表視航空班次的確認，敝公司保留調整之權利，以出發前說明會準。

# 行程地圖

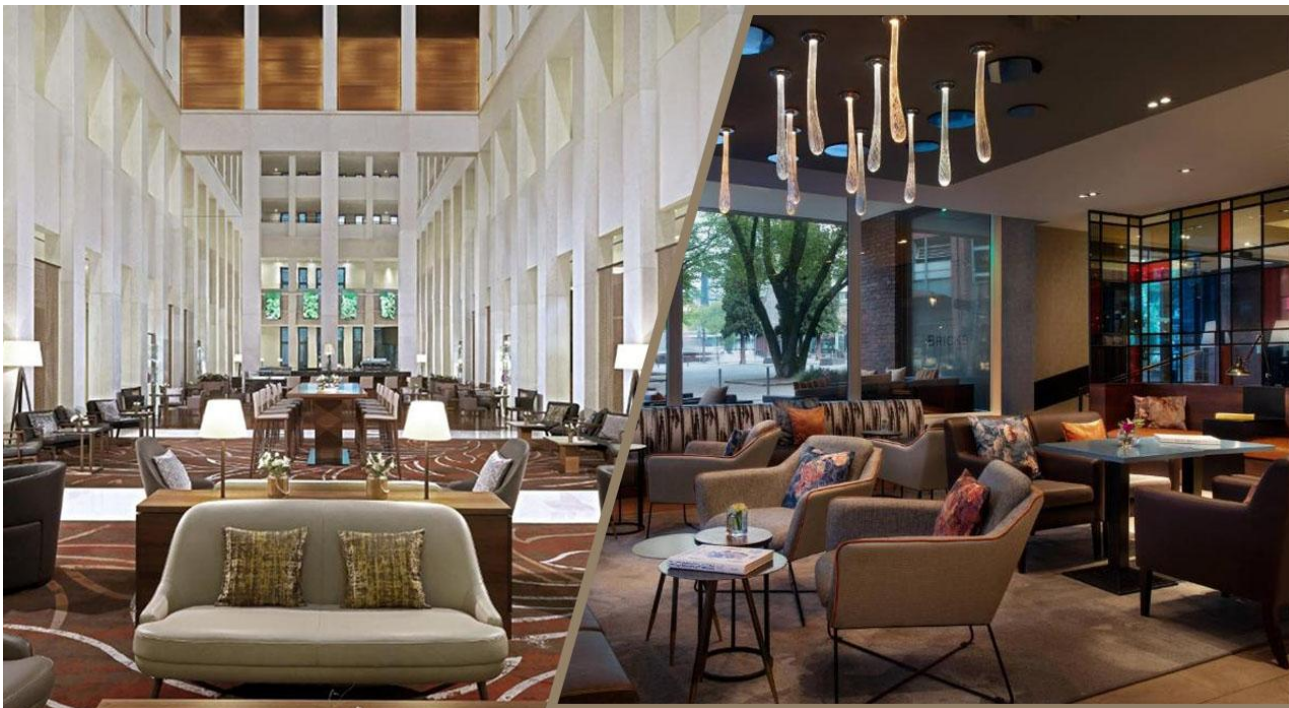




### 超五星飯店迷思？

您是否曾經參加過團體旅遊，花高額團費入住超五星飯店，卻因行程緊湊無法享受設施？清晨早早就出發，奢華住宿成過場。我們相信，旅行的意義在於「深度體驗」而非「浮華表面」。坊間部分行程為行銷噱頭，將超五星飯店(如四季、Ritz-Carlton....)包裝成賣點，但這筆費用是否真能提升旅程質感？與其追求短暫華麗，不如選擇全方位的享受。典藏旅遊為您精打細算，帶您深度旅遊，而非奢華不切實際的超五星飯店。





### 精選高性價比飯店

我們不譁眾取寵，而是把您的每一分費用花在真正的需要上。一趟美好的旅遊，除了精緻的行程外，優質的住宿同樣重要，我們為您精選具高性價比的飯店，讓您在一天飽覽歐洲美景後，能在舒適的飯店享受一夜好眠，迎接下一天的精彩。



### 火車快飛~ TGV 子彈列車

搭乘當地交通工具是必不可少的體驗，搭上法國主要交通工具快速火車 TGV，從波爾多到杜爾乘著快速行駛的列車沿途伴隨著風景，也是旅程獨特的體驗。



## 法國必遊，一覽無遺！

法國官方評選最美村莊：★莎拉小鎮 ★鶴卡馬杜

在全法國 14 個大區、32,000 個村莊中，35 年來僅有 156 個村莊榮膺「法國最美村莊」的稱號。這項評選不僅旨在避免村莊淪為缺乏活力的靜態博物館，也致力於防止其變成人山人海的遊樂場。平衡自然與文化的保護，並推動永續發展，這才是「最美村莊」評選的初心與使命。



南法必訪城鎮：

- ★鷹巢村-埃茲—俯瞰地中海的山巔花園
- ★摩納哥—高雅奢華與賭場傳奇的交融
- ★尼斯—蔚藍海岸的藝術之都
- ★卡爾卡頌—中世紀奇幻古城，《進擊的巨人》現實靈感地。

一生必訪的世界文化遺產~聖米歇爾山：

聖米歇爾山位於法國西北部，是一座海上岩石小島，以其神秘壯麗的景色和悠久歷史聞名於世。潮漲潮落間，它如同一座漂浮的奇蹟，值得每人前來朝聖。



皇家城堡經典巡禮：

★香波堡 ★香儂頌堡 ★凡爾賽宮 ★羅浮宮

走訪氣勢磅礴的建築瑰寶，感受法國皇室的輝煌歷史與文化藝術的巔峰之作。

典藏特別安排：

★聖埃米利翁微醺品酒之旅

走進波爾多著名的聖埃米利翁產區，參觀歷史悠久的酒莊，品味醇厚的波爾多紅酒，親身體驗葡萄的種植、釀造與風味魅力。

★原產地波爾多可麗露

享受法式傳統甜點可麗露，酥脆外皮與柔軟內餡完美結合，每一口都帶來濃郁的幸福滋味，是波爾多地區的必嚐美食！



以上餐廳餐食照片皆為示意圖

**道地法式美饌、景觀餐廳、米其林一星餐廳---給您無與倫比的味覺饗宴！**

品味尼斯沙拉、經典油封鴨、南法傳統卡書雷特、精緻鵝肝、香氣四溢法式田螺、聖米歇爾山特色歐姆蛋，還有米其林一星餐廳等——豐富多樣的菜色變化，給您無與倫比的味覺饗宴。

## 貼心安排

- ◇ 提供【隨身無線導覽耳機】每人一台。
  - ◇ 贈送每人一張【歐洲網路卡】。
  - ◇ 贈送每位旅客行李綁帶及歐洲轉換插頭各乙只
  - ◇ 為每位旅客提高投保履約責任險 5 0 0 萬 / 醫療 2 0 萬。
- \* 旅客未滿 15 歲或 70 歲以上，依保險規定最高上限【意外死殘保額新臺幣 200 萬元、意外醫療保額新臺幣 20 萬，有額外需要敬請自行加購旅平】。

## 行程內容

### 第一天 台北 / 香港 / 巴黎

今日準備好行李及輕鬆愉快的心情，前往桃園機場集合，專人替您辦理完登機手續後，搭乘豪華客機，航向法國巴黎，今晚將宿於機上，祝您一夜好眠！。



早餐	敬請自理	午餐	敬請自理	晚餐	機上
住宿	夜宿機上				

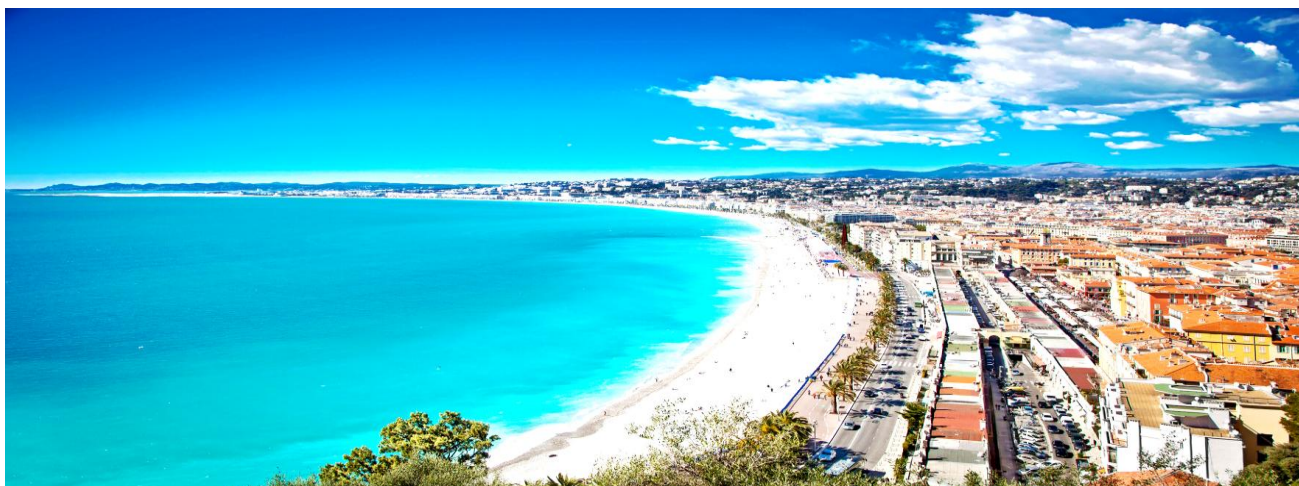


## 第二天 巴黎→尼斯 – 聖保羅 – 尼斯



### 聖保羅 Saint-Paul de Vence

盤據在山丘上的聖保羅是蔚藍海岸最受歡迎的中古世紀山村，中世紀風情瀰漫在石頭小徑中城內遺留十六世紀街道，兩旁商店裝飾著現代陶瓷、雕刻，使現代藝術與古街融合出特殊的風格。



### 尼斯-英國人散步大道 Promenade des Anglais

造訪法國第五大城尼斯，這座僅次於巴黎、里昂、馬賽和土魯斯的城市，因地處蔚藍海岸擁有絕美海景而聞名。尼斯的地中海氣候宜人，海岸線綿延約 7 公里，其中最著名的「英國人散步大道」，是一條讓人悠遊其中的濱海長廊。長廊的名字源於 19 至 20 世紀初期，那時尼斯是歐洲主要的冬季度假勝地，為避開陰冷的冬季，紛紛前來尼斯度假，因多數遊客來自英國，並愛上了沿著海岸線散步的愜意時光，因而得名。如今，這條長廊成為尼斯的象徵。

【下車參觀】聖保羅老城區、英國人散步大道、天使灣、城堡山

【參考行車時間距離】尼斯 15KM:30M 聖保羅 20KM:30M 尼斯

<b>早餐</b>	旅館內	<b>午餐</b>	配合轉機・敬請自理	<b>晚餐</b>	蔚藍海岸特色料理
<b>住宿</b>	Hotel Nice Beau Rivage・Le Méridien Nice・Hôtel Mercure Nice 或同級(4★)飯店				



### 第三天 尼斯 – 埃茲 – 摩納哥 – 艾克斯



#### 埃茲 Eze

擁有約 2500 年歷史的埃茲小鎮，位於尼斯與摩納哥之間，因建於 429 公尺高的陡峭海崖上，被稱為「鷺巢村」。這座小鎮最初為抵禦海盜入侵而建，彷彿如雄鷹築巢般佇立於險峻山巔。如今，埃茲因其壯麗的海岸線成為地中海最受歡迎的渡假小鎮之一，瑞典王子威廉與哲學家尼采曾在此停留。鎮上的植物園建於古老城堡遺址，種植了數百種來自世界各地的植物，並點綴著優雅的女神雕像。可從園區內景觀台從山頂往下眺望地中海的絕美海景。



#### 摩洛哥親王宮 Palais Princier de Monaco

前往世界第二小國及最奢華的城市—摩納哥，這個面積僅 1.95 平方公里的國家，因官方語言為法文且被法國圍繞，常被誤認是法國的一部分。儘管國土面積極小，卻是世界上最多億萬富豪的國家。港口邊眾多的私人遊艇及坐落山城一座座豪宅，使摩納哥散發濃濃的高貴優雅氣息。

【門票參觀】埃茲熱帶植物園及景觀台

【下車參觀】親王宮、摩納哥主教座堂、賭場廣場

【參考行車時間距離】尼斯 18KM:30M 埃茲 9KM:15M 摩納哥 197KM:2.5H 艾克斯

早餐	旅館內	午餐	米其林推薦	晚餐	普羅旺斯風味餐
----	-----	----	-------	----	---------



住宿	Best Western Le Galice Aix Centre-Ville 、 Radisson Hotel Aix En Provence 、 Grand Hôtel Roi René 或同級(4★)飯店
----	---

## 第四天 艾克斯 – 亞爾 – 亞維農



### 亞爾 Arles

這座普羅旺斯名城，是梵谷藝術創作的重要靈感來源。他在這裡度過了生命中最具創造力的時期，留下了《向日葵》《夜間咖啡館》等眾多名作。亞爾擁有迷人的普羅旺斯風光與濃厚的歷史氣息，從古羅馬競技場到梵谷紀念館，每個角落都流露出藝術與歷史的交融魅力。



### 亞維農 Avignon

位於法國南部的隆河左岸，是擁有悠久歷史的古城，建於羅馬時期。城中重要城牆和建築至今仍保存完好，並於 1995 年被列為世界文化遺產。自中世紀以來，亞維農歷經不同時期的興衰，曾一度成為教皇駐地，因此獲得「教皇之城」美譽，是南法普羅旺斯必訪的文化特色城鎮之一。

【門票參觀】聖貝內澤橋、教皇宮

【下車參觀】古羅馬競技場、梵谷夜間咖啡館、亞維農老城

【參考行車時間距離】艾克斯 76KM:1H 亞爾 40KM:50M 亞維農

早餐	旅館內	午餐	普羅旺斯鄉村料理	晚餐	亞維農特色料理
住宿	Avignon Grand Hotel、Novotel Avignon Centre、Mercure Pont				

d'Avignon Centre 或同級(4★)飯店

※如遇亞維儂節慶旅館客滿，將改住周邊地區同級旅館。



## 第五天 亞維儂 – 古羅馬遺址~加德水道橋 – 卡爾卡頌



### 加德水道橋 Pont du Gard

建於公元 1 世紀，是古代建築奇蹟。這座羅馬時代橋梁原是為了讓尼姆高架渠橫跨加德河而建。橋樑共分三層，底層擁有 6 個大型橋拱，第二層有 11 個稍小橋拱，最上層則有 35 個更小的橋拱。其歷史價值和壯觀的建築設計，於 1985 年被聯合國教科文組織列為世界文化遺產。



### 卡爾卡頌 Cité de Carcassonne

是歐洲保存最完整的中世紀古城，擁有 700 年歷史。這座古城以其雙重防禦系統而聞名，全長約 3 公里的城牆和 52 座雄偉的城塔，構成了堅不可摧的堡壘，展示了中世紀防禦建築的精湛工藝，並於 1997 年被列為聯合國世界文化遺產。

【門票參觀】加德水道橋

【下車參觀】卡爾卡頌老城

【參考行車時間距離】亞維儂 27KM:0.5H 水道橋 226KM:2.5H 卡爾卡頌

<b>早餐</b>	旅館內	<b>午餐</b>	米其林一星	<b>晚餐</b>	卡書雷特風味餐
<b>住宿</b>	Hôtel du Roi & Spa by SOWELL COLLECTION (5★) 、 SOWELL HÔTELS Les Chevaliers (4★) 或同級飯店				



## 第六天 卡爾卡頌 – 鶴卡馬杜 – 莎拉小鎮 – 旅館



### 鶴卡馬杜 Rocamadour

這座沿著阿爾祖峽谷建造的山城，自十二世紀起成為著名朝聖地，傳說有超過 120 次神蹟顯現，甚至英格蘭國王亨利二世也曾朝聖。鎮內的聖母教堂供奉著黑色聖母像，據說擁有治癒力量，耶穌苦路的十四站與岩壁上的羅蘭之劍，更為這座神秘山城增添傳奇色彩。



### 莎拉小鎮 Sarlat-la-Canéda

曾是中世紀本區最重要的南北貨物集散中心，然而在百年戰爭中，這座繁華小鎮遭到焚毀，黃金時期一度消逝。如今，莎拉被法國觀光局列為最美的百大小鎮之一，並以出產著名的鵝肝醬、鴨肝醬和松露而聞名。

【下車參觀】鶴卡馬杜老城、莎拉小鎮

【參考行車時間距離】卡爾卡頌 250KM:2.5H 鶴卡馬杜 50KM:1H 莎拉

早餐	旅館內	午餐	山城小鎮特色料理	晚餐	法式鵝肝料理
住宿	Hotel Le Perigord (4★)、Sure Hotel by Best Western Sarlat-la-Canéda (3				



★) 或小鎮內(3★)同級飯店、鎮外(4★)同級飯店

## 第七天 旅館 – 聖埃米利翁 (品酒體驗) – 世界葡萄酒之都~波爾多



### 聖艾利米翁 Saint-Émilion

是波爾多右岸最重要、也最古老的葡萄酒產區，可上溯至羅馬時代。西元八世紀時，當時有位高僧 Saint-Émilion，在波爾多右岸鑿洞面壁修行，許多信徒被他的虔誠與人氣所感，也隨之定居追隨。由於豐富的文化資源與悠久的葡萄栽種歷史，1999 年被聯合國教科文組織列為世界文化遺產，這也是對聖艾利米翁特有葡萄種植風土條件的最高肯定。



### 波爾多 Bordeaux

位於法國西南部，被譽為「世界葡萄酒之都」。這座城市不僅以葡萄酒聞名，還擁有深厚的歷史底蘊。得天獨厚的溫暖氣候和依偎於加龍河的地理優勢，使波爾多的葡萄酒產業蓬勃發展。早在 16 世紀初期，波爾多便已成為西歐最大的港口之一，繁榮的貿易也促進了城市的發展。

【門票參觀】酒莊品酒體驗、光之水池

【下車參觀】交易所廣場、水鏡廣場、波爾多大劇院、聖凱瑟琳街

【參考行車時間距離】 莎拉 171KM:2H 聖艾利米翁 45KM:40M 波爾多

早餐	旅館內	午餐	酒莊特色料理	晚餐	米其林推薦
----	-----	----	--------	----	-------

住宿	Mercure Bordeaux Centre-Ville 、 Novotel Bordeaux Centre 或同級(4★)飯店
----	---



## 第八天 波爾多++TGV 快速火車++杜爾 – 香波堡 – 香濃頌堡 – 杜爾



### 香波堡 Château de Chambord

是世界上最具辨識度的城堡，也是羅亞爾河流域城堡群中最宏偉的建築，素有「城堡之王」的美譽。城堡長 156 公尺、高 56 公尺，擁有 77 座樓梯、282 座煙囪和 426 個房間。其主要建材為來自羅亞爾河谷柔軟且脆弱的石灰石。城堡最具特色之處是由達文西所設計的雙螺旋樓梯，位於主塔中央，兩條螺旋階梯各有不同入口，並且繞行至三層樓高。這一巧妙設計的目的，是為了讓國王的皇后及情婦即使在同一時間上下樓，也不會見到彼此，避免雙方發生衝突。



### 香濃頌堡 Château de Chenonceau

建於 16 世紀，最初是一座貴族莊園，也被譽為「Château des Dames」(女士之城堡)。國王亨利二世將此城堡贈送給他的情婦黛安·德·波坦庫爾，而城堡的設計深受她的影響。在一戰期間，作為軍事醫院，治療受傷士兵。城堡前後共經歷過六位女主人，第六位女主人普魯茲夫人於 19 世紀對城堡進行了修復，並努力恢復其黛安娜與凱瑟琳時期的風貌。如今，香濃頌堡和其周圍的花園正是這次修整後的美麗成果。

【門票參觀】香波堡、香濃頌堡

【參考行車時間距離】波爾多++杜爾 78M:1H 香波堡 63M:1H 香濃頌堡 31M:40M 杜爾

早餐	旅館內	午餐	中式七菜一湯	晚餐	飯店主廚推薦
----	-----	----	--------	----	--------

<b>住宿</b>	Hilton Garden Inn Tours Centre 、 Novotel Tours Centre Gare 或同級(4★) 飯店
-----------	--

## 第九天 杜爾 – 聖米歇爾山 – (聖馬洛)



自 1979 年被聯合國教科文組織列入世界遺產以來，聖米歇爾山已成為法國最受歡迎的景點之一，每年吸引超過 250 萬的遊客與朝聖者，來自世界各地的旅人都為了親眼目睹這座神秘的山嶽。聖米歇爾山的起源可以追溯到公元 708 年，當時大天使聖米歇爾(Saint Michel)顯現給主教歐貝，指示他在今天的銅布山(Mont Tombe)上建造教堂。隨後，於 966 年，在諾曼地公爵的支持下，一群本篤修會修士在此建立了修道院，將聖米歇爾山變成了基督教聖地。走進聖米歇爾山，您將穿越充滿中世紀氣息的狹窄街道，兩旁是古色古香的建築，街道上擠滿了來此朝聖或觀光的遊客。沿途的商店、餐廳、咖啡廳和紀念品店更為這片神聖的土地增添了熱鬧與活力。

**【門票參觀】** 聖米歇爾山修道院

**【參考行車時間距離】** 杜爾 375M:3H 聖米歇爾山

早餐	旅館內	午餐	聖米歇爾山特色料理	晚餐	法式經典料理
住宿	Hôtel Mercure Mont-Saint-Michel、Golden Tulip Le Grand Bé Saint-Malo				



或同級(4★)飯店

※如聖米歇爾山地區旅館客滿，將改住到聖馬洛地區同級旅館。

## 第十天 聖米歇爾山/聖馬洛 – 翁芙勒 – 象鼻海岸 – 盧昂



### 象鼻海岸 Étretat

位於法國的諾曼第，以壯麗的自然景觀啟發了印象派畫家，如莫內等。最著名的景點是海蝕門與浪蝕岩柱，作家莫泊桑曾形容海蝕門「如象鼻伸入海中」，因此得名為象鼻海岸。這片壯麗海岸見證了悠久的歷史，翁芙勒小鎮曾是防禦英國入侵塞納河的重要軍事要塞。英國曾佔領翁芙勒超過 40 年，17 世紀城牆被毀，但仍可見昔日的防禦遺跡，並可漫遊於古老的石板小巷。



### 盧昂 Rouen

是法國諾曼第地區的歷史名城，曾是維京人入侵法國後的第二大城市（首個是康城）。在百年戰爭期間，經歷了英格蘭軍隊的占領，發生了著名的盧昂戰役。聖女貞德在此被勃艮第叛軍押解，最終在這座城市英勇就義，成為歷史的重大事件之一。

**【下車參觀】** 埃特爾塔海岸線、聖凱瑟琳教堂、翁芙勒港口、大時鐘、半木桁架建築街道、舊市場廣場、聖女貞德教堂。

**【參考行車時間距離】** 旅館 187M:2H 翁芙勒 47M:1H 象鼻海岸 88M:1.5H 盧昂

早餐	旅館內	午餐	諾曼地淡菜鍋	晚餐	飯店主廚推薦
----	-----	----	--------	----	--------

<b>住宿</b>	Novotel Rouen Centre Cathédrale、Mercure Rouen Centre Cathédrale 或同級(4★)飯店
-----------	---



## 第十一天 盧昂 - 凡爾賽宮 - 巴黎市區觀光



### 凡爾賽宮 Chateau de Versailles

與羅浮宮和艾菲爾鐵塔齊名，是全球知名的旅遊勝地，每年吸引超過七百萬遊客前來參觀，領略法國皇室昔日的奢華。凡爾賽宮的宮殿與庭園佔地超過 800 公頃，曾是法國君主的皇家住所，如今則轉型為博物館，訴說著法國的歷史與輝煌。



【門票參觀】凡爾賽宮 (如遇週一休館日或國定假日，將前後日期調整參觀)

【下車參觀】艾菲爾鐵塔、凱旋門、巴黎歌劇院、香榭麗舍大道

【參考行車時間距離】盧昂 125M:1.5H 凡爾賽 22M:1H 巴黎

早餐	旅館內	午餐	凡爾賽法式料理	晚餐	法式經典料理
住宿	voco Paris Montparnasse、Pullman Paris Montparnasse 或同級(4★)飯店				



## 第十二天 巴黎 – 羅浮宮 – 巴黎市區觀光 (塞納河遊船)



### 羅浮宮 Musée du Louvre

是全球最大的藝術博物館，位於巴黎市中心，並以羅浮宮金字塔為地標，吸引每年超過七百萬遊客前來朝聖。最初由腓力二世於 12 世紀末建造，作為防禦城堡，並儲存皇家財寶。14 世紀，查理五世成為首位居住在此的國王，隨後在弗朗索瓦一世的統治下，羅浮宮轉型為王宮，直到 18 世紀末才成為博物館。羅浮宮的收藏品涵蓋七大部門，包括古東方、古埃及、古希臘和羅馬的文物、雕刻、繪畫、素描等。這座博物館的建築本身便是藝術瑰寶，並見證了法國的歷史與文化發展。其中最具有代表性的藏品為「羅浮宮三寶」，包括米羅的《維納斯像》、《勝利女神像》、以及達文西的《蒙娜麗莎》。這些珍貴的藝術品吸引了來自世界各地的遊客，無論是藝術愛好者還是歷史追尋者，都能在此找到無盡的驚艷與啟發。羅浮宮不僅是巴黎的象徵，也代表了全球文化與藝術的瑰寶。



【門票參觀】羅浮宮 (如遇週二休館日或國定假日，將前後日期調整參觀)、塞納河遊船

【下車參觀】杜樂麗花園、聖母院、巴黎市政廳

早餐	旅館內	午餐	中式七菜一湯	晚餐	海鮮盤饗宴
住宿	voco Paris Montparnasse、Pullman Paris Montparnasse 或同級(4★)飯店				

### 第十三天 巴黎全日自由活動

今日展開自由活動，您可以自由採購名牌精品，或自行前往採購法國最著名的名牌化妝品和精品，或前往春天或老佛爺百貨公司 Shopping 挑選巴黎人喜愛的物品。

早餐	旅館內	午餐	敬請自理	晚餐	敬請自理
住宿	voco Paris Montparnasse、Pullman Paris Montparnasse 或同級(4★)飯店				

### 第十四天 巴黎 / 香港 / 台北

再美麗的行程終有結束的時候，今日整裝後，向浪漫的法國道聲再見，搭乘專車前往機場，登上豪華客機，帶著這段難忘的回憶飛返甜蜜的家 - 台北，夜宿機上。

早餐	旅館內	午餐	機上	晚餐	機上
住宿	夜宿機上				

### 第十五天 台北

SS

班機飛抵桃園國際機場，結束短暫卻令人難忘的旅遊。不捨中互道珍重，期待下一次的相逢，在美麗的歐洲！

- ▲本公司保有依航班及內陸、交通及行程調整先後順序之權利。
- ▲本行程表所列之參考菜單，會因季節、時令或不可抗力之因素而有所調整菜單之權利，若有不便，敬請見諒。
- ▲單人報名若無另外告知，則由旅行社安排與其他單人旅客配房；若需求使用單人房，請務必「主動」與旅行社說明「自願補單人房差」。另，出發前若無法完成配房，須請旅客補足單人房差價；造成不便，敬請見諒。



## 貼心提醒與參團須知

### 旅客篇

1. 本行程最低出團人數為 16 人；最多為 26 人（含機票自理之貴賓），台灣地區將派遣合格領隊隨行服務。
2. 本行程不包含進出旅館行李搬運費，疫情後人力不足，諸多飯店無法供應行李搬運服務，故系列團皆不含行李搬運。
3. 機票一旦開立後，則無退票價值。
4. 未滿 20 歲之未成年人，未與法定代理人一同報名參加旅遊行程時，須得法定代理人之同意，報名始為有效！為確認您的報名有徵得法定代理人之同意，請您記得將旅行社所給旅遊定型化契約書或同意書，提供給您的法定代理人簽名後並繳回，報名手續始有效完成！
5. 團體旅遊時間安排需團員相互配合，為顧及全體旅客之權益，若有嬰幼兒同行時，可能無法妥適兼顧，所以請貴賓於報名時，需多方考量帶嬰幼兒同行可能產生的不便，以避免造成您和其他團員的不悅與困擾。
6. 為考量旅客自身之旅遊安全，並顧及同團其他旅客之旅遊權益，凡年滿 70 歲以上或行動不便之貴賓，建議須有家人或友人同行，若無陪同者，請在預訂前如實告知敝公司，讓我們可以為您提供您最適合的建議，並做出相應安排（以安全為優先）。
7. 飯店房型為兩人一室，若無同行者一同報名參加，本公司得協助安排與當團其它同性別團員或領隊進行分房（但無法保證 / 如無法配房，須補單人房價差）。若個人需指定單人入住，請於報名時主動告知業務人員，並按房型補足單人房價差，實際價差費用，悉以當團說明公布為準。
8. 團體安排之房型皆為禁菸房，請勿在房內抽菸；若逕行於房內抽菸，經查獲須配合各旅館規範繳交鉅額罰金，通常金額約在 100-500 歐元不等，詳細金額依照各旅館索賠為主。
9. 飯店的團體房無法指定連通房、同行親友指定在同樓層或鄰近房間，我們將向飯店提出您的需求，但無保證飯店一定提供，敬請見諒。
10. 歐式飯店建築房間規格差異大，或飯店善意升等部分房間，造成團體房間大小不一，此非本公司所能掌控，亦無差別待遇，敬請旅客諒察。
11. 如於行程中有特殊之需求，例如兒童餐、忌葷或房型一張大床或兩小床等，僅能代需求，但無法保證。特殊需求請於報名時提出以利作業。
12. 素食：因各地風俗民情不同，國外的素食習慣大多是可以食用蔥、薑、蒜、蛋、奶甚至魚等，中華餐廳大多以蔬菜、豆腐等食材料理為主；而西式餐廳則以義大利麵為主，無法如同在台灣般豐富且多變化，故建議素食貴賓能多多見諒並自行準備素食罐頭或泡麵等，以備不時之需。
13. 行程無法延長住宿天數，更改日期及航班，旅客若中途脫隊，視同自願放棄，恕不另外退費。

14. 行程於國外如遇塞車時，請貴賓們稍加耐心等待。如塞車情形嚴重，而會影響到行程或餐食的安排時，為維護旅遊品質及貴賓們的權益，我們將為您斟酌調整並妥善安排旅遊行程，敬請貴賓們諒解。
15. 本行程所載之護照、簽證相關規定，對象均為持中華民國護照之旅客，內載有國民身分證統一編號的有效中華民國護照(護照需有半年以上效期)，若貴客擁有雙重國籍或持他國護照，報名時並請告知您的服務人員，則須再查明相關規定。
16. 重申歐盟加強查緝仿冒品，旅客出入境攜帶或穿著或購買仿冒商品，可處四年有期徒刑及37萬3千美金罰鍰。
17. 旅遊前或是旅途中，因天候因素、航班變更(取消)、交通工具取消或道路阻斷等不可抗力或不可歸責與旅行社之事由，導致無法依預定之旅程、交通、食宿或遊覽項目等履行時，為維護旅遊團體之安全利益，旅行社保留調整、變更行程之權利。
18. 以上表列行程，是為了讓您在出發前，能初步了解整個行程操作的情形，我們將以此為操作標準，但若遇特殊情況，在考慮行程的順暢度下，若當地導遊及領隊稍作更改，也請您見諒。

### **航空篇**

航空公司座位安排：本行程全程使用『團體經濟艙』機票，不適用於出發前預先選位，也無法事先確認座位相關需求(如，靠窗、靠走道..等)，且機上座位是航空公司依照乘客英文姓名之字母順序做統一安排，因此同行者有可能無法安排在一起，敬請參團貴賓了解。