



【夏季瑞士 13 天自由行】



本行程每日概要：

- 01 台北 / 曼谷 / 蘇黎世
- 02 蘇黎世--盧森 (市區觀光+遊湖)
- 03 盧森 (石丹峰之旅+啤酒桶列車)
- 04 盧森--安德馬特--冰河列車--策馬特
- 05 策馬特 (馬特洪峰之旅)
- 06 策馬特--蒙投---洛桑 (西傭古堡+葡萄園健行)
- 07 洛桑 (洛桑+日內瓦)
- 08 洛桑---蒙投---黃金列車---茵特拉根—格林瓦德 (First 之旅)
- 09 格林德瓦 (少女峰之旅)
- 10 格林德瓦--茵特拉根---圖恩湖遊船-圖恩--伯恩
- 11 伯恩--蘇黎世
- 12 蘇黎世 / 曼谷 / 台北
- 13 台北

報價：二人成行 / 每人 NTD126,500

(報價不含各旅館現場收取之城市過夜稅，請於當地旅館現場支付)

此價格僅供參考，最後價格以機票及飯店確認為準

報價金額包含服務項目：8 項

- 01 台北/歐洲泰國航空經濟艙來回機票含稅
- 02 表列旅館 8 晚兩人一室含早餐
- 03 瑞士國鐵卷 15 天二等艙
- 04 冰河列車訂位
- 05 黃金列車訂位
- 06 全程 500 萬身故 + 10 萬意外醫療保險
- 07 全程兩人一台 WIFI 分享器 (每日 2.5 G / 用完降速 / 傍晚恢復)
- 08 詳細操作手冊 + 旅館地圖標示





每日行程內容概述：(總天數 13 天)

DAY1 台北 / 曼谷 / 蘇黎世

期盼已久的瑞士之旅要出發囉，今日搭機飛往嚮往已久的人間天堂---瑞士，首先我們將前往曼谷轉機飛往瑞士第一大城---蘇黎士。夜宿於機上，請您養足精神，明日開始精彩的瑞士火車之旅。



DAY2 蘇黎世--盧森 (市區觀光+遊湖)



今日上午抵達蘇黎世後，隨即轉搭火車前往瑞士中世紀名城---盧森。您可欣賞古老的遮篷橋---卡貝爾木橋、獅子紀念碑...不僅是盧森的象徵，還為這整個城市帶來了無限浪漫的氣氛。盧森城建立於 1178 年，此地是 1332 年以原始 3 個州獨立後、第 4 個加入瑞士誓約同盟的美麗的中世都市，近郊地區有與瑞士建國、威廉泰爾等的傳說，同時這裡也是前往瑞士中部皮拉特斯山、瑞奇山以及鐵力士山等名山的重要門戶，此外也可在有噴水池與壁畫的舊城區中享受購物的樂趣。

卡貝爾橋 Kapellbrücke

卡貝爾橋原建於 1333 年，是歐洲現存最古老的木橋，是盧森的地標，也是瑞士的一大旅遊景點，最早是為了防禦工事而建，橋中的八角形高塔當時作為瞭望台、監獄等設施使用。不過可惜在 1993 年一次撞船意外中部分橋段被焚毀，後來依靠工匠的巧手才把它原汁原味的復原起來。橋中最特別的是有約 120 幅於十七世紀時所繪關於盧森歷史的畫作，不過當時也大部分被燒毀，還好有遊客把作品一幅幅的拍起來，才讓畫家能夠重現古橋的美。



垂死獅子像 Lowendenkmal

被知名文學作家馬克·吐溫所讚嘆『世界上最悲傷的獅子』雕像，這座被稱為垂死獅子像的紀念碑，是為了紀念法國大革命時所犧牲的數百名瑞士傭兵。獅子雕像刻畫栩栩如生的細部表情，石獅子垂死掙扎躺臥在刻有瑞士十字圖像的盾牌上，背部還插著劍，一臉痛苦哀傷的神情讓人為之動容，石像旁邊的石壁刻痕就如同亂劍飛射，箭如雨下的逼真情境在丹麥雕刻家伯特爾·托伐爾德森的巧手下呈現，也成為遊客來盧森必看的一副佳作。





DAY3 盧森 (石丹峰之旅+啤酒桶列車)

石丹峰開頂纜車 Stanserhorn Cabrio

自 1893 年起，敞篷木製車廂就從施坦斯安靜地往石丹峰。起點位於中間站的高空纜車最吸引人的地方之一就是敞篷纜車。站在雙層全景無車頂纜車會帶給人一種震撼的感覺，近距離感受纜車在立柱之間運行的狀態，盡情享受風吹過臉龐的舒適，欣賞壯麗的美景。



施維茨-施托斯鐵路 Schwyz-Stoos funicular 啤酒桶列車



2017 年 12 月 17 日世界上最陡峭的鐵路瑞士施維茨 - 施托斯鐵路正式啟用，這條鐵路很特別，車廂在鐵路上爬升時會像滾桶般旋轉，使乘客能在陡峭的路線上保持水平狀態。據英國《衛報》報導瑞士施維茨 - 施托斯鐵路 Schwyz-Stoos funicular 耗資 5,200 萬瑞朗興建，被譽為現代工程設計的勝利。施托斯纜索列車有斜度調整系統，有四節車廂，共搭載 34 名乘客；因

車廂可旋轉，使得乘客在整個旅程中保持水平。前一條世界最陡纜索列車也在瑞士，最大坡度為 106%。運行在這條鐵路上的列車，車型呈圓柱形，類似於啤酒桶。隨著山坡斜度增加，車廂除可自我調整車廂水平，讓乘客能在車廂內始終保持直立外，還能以每秒最高 10 米速度迅速爬升。

DAY4 盧森--安德馬特--冰河列車--策馬特

今日上午搭車前往安德馬特，換搭冰河列車前往策馬特，冰河列車(Glacier Express) 東起聖模里茲，西至策馬特，總長 291 公里，沿途經過 291 座橋樑，91 個隧道，全程約 8 小時；串連了聖模里茲的多瑙河流域，萊茵河流域及隆河流域。所謂冰河列車並非沿路可看到冰河，而是鐵道築在冰河遺跡上，沿途穿越高山深谷，峰迴路轉於阿爾卑斯群山之間，風景如畫美不勝收。



DAY5 策馬特 (馬特洪峰之旅)

今日建議您早點起床，欣賞最美的馬特洪峰日出。隨後返回旅館早餐後，搭鞏納瑞特登山火車前往欣賞造型峻偉之世界名峰--馬特洪峰，它位於瑞士西南部的瑞、義邊界上，馬特洪峰以特殊的三角錐造型聞名，幾乎瑞士所有的風景明信片都可看見它的雄姿。





歐洲海拔最高的高山纜車馬特洪峰冰川天堂，海拔 3883 公尺，擁有歐洲海拔最高的高山纜車，以及歐洲海拔最高的觀景點！將遊客們帶入一個由群山、冰河、白雪構成的壯麗世界。於阿爾卑斯山區海拔最高的觀景平台，您可以全方位地欣賞 38 座阿爾卑斯山峰的雄姿。海拔最高的“冰宮”距離冰層表面約 15 公尺，您在這裡可以欣賞到各種冰河裂縫，非常刺激。朦朧的光線和音像效果將伴您遊覽這個神奇的冰河世界。創建冰宮的相關資訊、冰河學以及美酒和精緻的冰雕都會帶給您一種特別的體驗。

Rotenboden 至 Riffelberg 健行 (Riffelsee 利菲爾湖健行)

如天氣許可，您可搭火車下山至 Rotenboden(第一站)下車，開始健行之旅(如要健行，請務必小心路滑)，Rotenboden 至 Riffelberg 是最美的一段健行之路，天氣晴朗的話，在利菲爾湖 Riffelsee 您可欣賞最美的馬特洪峰倒影，健行完後再由 Riffelberg 搭車返回策馬特。



小馬特洪峰 Klein Matterhorn



或您也可選擇搭小馬特洪峰纜車(Klein Matterhorn)，近距離欣賞馬特洪峰。馬特洪冰川天堂所在的觀景台海拔 3883 米，是整個歐洲最高的觀景台，天氣好時可以眺望義大利乃至法國的風景。這裡雖叫做馬特洪冰川天堂，也是三個觀景台中最接近馬特洪峰，但這裡其實並不是真正意義上的馬特洪峰，所以又被叫做小馬特洪峰。小馬特洪峰由於海拔較高終年積雪，即便是在夏季這裡也可滑雪。在滑雪場一旁修建的冰川天堂，是在冰川中修建的洞窟，裡面放置有冰雕等，可以想像成微型版的冰雪大世界。

Luxe Travel

DAY6 策馬特--蒙投---洛桑 (西庸古堡+葡萄園健行)

今日上午搭車前往有「瑞士的香格里拉」之稱的蒙投，蒙投位於日內瓦湖畔，長達 15 公里的步道、終年覆雪的高山景緻、美麗的湖面風光、沿著湖畔層層往上攀升的美麗葡萄園景觀、獨特的西庸古堡、溫和的氣候、高級且獨具風格的飯店以及多樣化的美食與佳餚等，這一切都為美麗的蒙投更增添了許多獨特的魅力；全球知名的海明威、卓別林以及芭芭拉韓德利克(Babara Hendrick)等其他大明星都因深愛此地而選擇以此為家。





日內瓦湖畔的拉沃葡萄園梯田，拉沃(Lavaux)八百公頃的葡萄園梯田，為遊客提供宏麗的景色，位於瑞士兩大旅遊勝地---洛桑(Lausanne)和威韋(Vevey)之間。根據當地人的說法，這裡的土壤一天內擁有三次陽光的照耀，清晨旭日東昇之際、白天湖面所反射的陽光、及黃昏時刻由圍牆散發出的熱氣。由於吸收充裕的陽光，所以生產出來的葡萄酒也就格外地香醇。現今種滿了多種葡萄的土地，如梯田般地一層層沒入雷夢湖中，景色非常讓人陶醉。在西元 2007 年，這一區域被聯合國教科文組織列為世界遺產，足以證實它的價值。人們在拉沃葡萄莊園可以俯瞰日內瓦湖，湖水成了葡萄園的美麗背景。這個集自然美景和美食於一身的地方，絕對值得一遊。



DAY7 洛桑 (洛桑+日內瓦)

洛桑 (Lausanne)，為瑞士西南部法語區城市，它是瑞士聯邦沃州和洛桑區首府，同時也是瑞士第五大城市、第二大法語城市。洛桑位於日內瓦東北約 50 公里處的日內瓦湖北岸，與法國城市埃維昂萊班隔湖相望，北面是汝拉山脈。同時也是洛桑都會區的核心城市。洛桑與日內瓦一樣，是國際奧委會等許多著名的國際組織的總部所在地，因此被稱為“奧林匹克之都”。洛桑境內的洛桑管理學院屬世界一流的著名學府與研究機構。洛桑也位於瑞士釀酒區的中心位置。洛桑聯邦理工學院是瑞士兩所聯邦理工學院之一。洛桑將舉辦 2020 年冬季青奧會。

洛桑大教堂 (La Cathédrale de Lausanne)

建於 1150 年，共耗費 82 年的時間，於 1232 年完成。被譽為瑞士最美麗的教堂，同時也是洛桑的招牌的教堂並有著哥德式的建築外觀，其大門上，是 13 世紀時以聖經中的聖徒為主要雕刻主題的雕像，雖然顏色已經斑駁，但精緻的程度仍叫人讚嘆不已。教堂內部非常莊嚴肅穆，許多石柱上都留有 13 世紀的彩繪，各種圖案與故事所構成的彩繪玻璃，在陽光照耀下倒映在教堂的地上，形成另一種莊嚴之美。這裡最有名的彩繪玻璃當推玫瑰窗，於 1240 年所建，上面的圖案以不同季節與月份所形成的宇宙意象為主題，經過兩年的修整於 1999 年又重新開放。



奧林匹克博物館



奧林匹克博物館 (Olympic Museum) 位於瑞士洛桑，以奧運會為主題。奧林匹克博物館在國際奧委會主席胡安·安東尼奧·薩馬蘭奇的倡議下，於 1993 年 6 月 23 日落成。1993 年 6 月 23 日，洛桑奧林匹克博物館正式落成。而她的概念早在她誕生前 99 年就形成了，那就是 1894 年 6 月 23 日國際奧林匹克委員會成立的時候。最初的設想中她被稱





作「奧林匹克主義(Olympism)」，是體育、藝術和文化相統一的哲學觀念。1915年奧委會總部落戶洛桑之後，皮埃爾·德·顧拜旦男爵提出了修建博物館的建議。男爵認為，奧林匹克博物館不僅將成為現代奧林匹克運動的歷史遺產，也是奧林匹克主義的具體表現。

日內瓦觀光

大噴泉

是位於瑞士日內瓦的日內瓦湖畔的一座特大型人工噴泉，使用高壓幫浦抽取日內瓦湖水並打上空中，噴出的高度可達約140公尺。此噴泉也是日內瓦的著名地標，從日內瓦的許多地方都可以望見。在噴泉下方有一條堤道，噴出的湖水有時會隨著風向直接落在堤道上，宛如傾盆大雨，為日內瓦的熱門觀光景點。



萬國宮

萬國宮，位於瑞士日內瓦，建於1929年並於1938年設定為國際聯盟總部。雖然瑞士直到2002年才加入聯合國，但從1950年代開始，萬國宮就作為聯合國歐洲總部所在地。1920年代的一場建築競賽是這樣描述這個建築計劃的："作為競賽對象的這個宮殿將作為國際聯盟在日內瓦所有機構的所在地。"



宗教改革紀念碑

宗教改革紀念碑，俗稱宗教改革牆，是瑞士日內瓦的一個紀念碑，長100米，用雕塑和浮雕來表現歐洲宗教改革的重要人物。紀念碑位於由約翰·加爾文創立的日內瓦大學內，日內瓦舊城牆處，體現日內瓦對於宗教改革的重要性。紀念碑立於1909年，以紀念加爾文誕生400周年和該大學成立350周年。



DAY8 洛桑---蒙投---黃金列車---茵特拉根—格林瓦德 (First之旅)



今日上午搭乘黃金列車前往茵特拉根車站，由三段鐵路串聯瑞士湖泊的黃金列車 Golden Pass，全長超過240公里，因行經瑞士的黃金路線而得名。由三家私鐵公司經營的三條路段所連接而成：分別是盧森至茵特拉根、茵特拉根至史懷斯文、史懷茲文至蒙投。連結盧森湖與西歐第一大湖日內瓦湖，沿途景緻多樣，一路山峰湖泊相隨。後半段行駛於蒙投段的景緻更是遍野美麗的葡萄園，可說是集合瑞士美景精華的觀景火車路線。





DAY9 格林德瓦 (少女峰之旅)

今日上午建議搭乘登山火車前往歐洲屋頂之稱的少女峰，史芬克斯(Sphinx observation)觀景大廳與平台、閃耀的冰皇宮、在少女峰冰原上體驗行走於永恆之雪上的滋味，一年四季，少女峰-歐洲之巔都能讓人體驗到它的神奇魅力！冰雪之路(Ice Gateway)連結了冰皇宮(Ice Palace)與冰原，這裡是體驗阿爾卑斯山冰雪世界的最佳選擇，不論是哪一個季節、哪一種天候，您都可以在這裡領略到滑雪橇、堆雪人以及其他各式雪上活動的樂趣。深入阿爾卑斯山神奇世界、體驗終年冰雪世界的旅程，絕對是您造訪瑞士時最不容錯過的經典行程，旅程的展開，就在 3454 公尺、全歐洲海拔最高的火車站！今日上山會冷，請注意保暖



DAY10 格林德瓦--茵特拉根---圖恩湖遊船-圖恩--伯恩

茵特拉根位於瑞士著名風景區少女峰的腳下，是各國觀光者最愛去的景點之一，其名字起源於拉丁文，意為在布利恩茨湖 (Brienzersee)與圖恩湖的兩個湖泊之間。兩湖的遊船都由 BLS 股份公司營運，沿途會經過許多湖邊的小鎮，每一個小鎮風格不同，都非常可愛。



下午抵達伯恩市區後市區觀光：



伯恩市於 1191 年由 Zähringen 的 Berthold V 建立，一般認為這座城市得名於一隻被擊退的熊。(這個地區經常有熊的出沒，人們可以在鄰近 Nydeggbrücke 的地區看到) 1353 年，伯恩成為聯邦瑞士的第八個州，徹底重建於 1405 年一場大火之後，1848 年新的聯邦憲法將伯恩定為瑞士首都，或是更精確地稱為聯邦之城。伯恩典雅的舊城為聯合國世界文化遺產之一，在舊城中您可以享受總長 6 公里的有頂長廊中購物的逛街的樂趣，還可參觀多樣的博物館、表演場並體驗伯恩的咖啡與餐廳文化。

DAY11 伯恩--蘇黎世

今日上午搭車前往瑞士第一大城市-蘇黎世(Zurich)，蘇黎世不僅是瑞士最重要的經濟中心與金融重鎮，許多銀行業都將總部設於此，瑞士最大的機場就在蘇黎世，因此蘇黎世也是進出瑞士、一個很重要的旅遊門戶。在蘇黎世火車站前有一條各式商品、精品與名牌店聚集的班赫夫大道(Bahnhofstrasse)，是蘇黎世著名的購物區，也是一條街道兩旁種滿綠樹、非常美麗的林蔭大道，班赫夫大道一路一直延伸到底就是蘇黎世湖，在蘇黎世市區有著非常方便、很完善的火車、電車加巴士的交通系統。

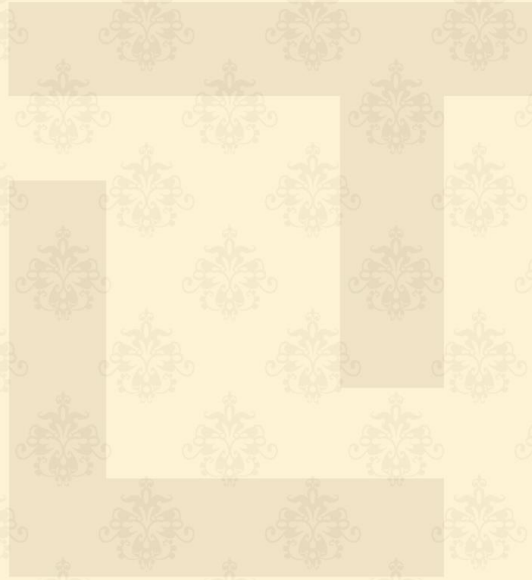


**DAY12 蘇黎世 / 曼谷 / 台北**

今日上午前往蘇黎世機場搭機，經曼谷轉機返回台北。

DAY13 台北

今日班機飛抵台灣，帶著裝滿行囊的紀念品和腦海中滿滿的風景回憶，趕緊回到溫暖的小窩休息吧。歌德曾說:人之所以愛旅行，不是為了抵達目的地，而是為了享受旅途中的種種樂趣。很榮幸能為您此趟歐洲之旅盡份心力。期待下次為您服務的機會。



Luxe Travel

