



## 【夏季北歐 12 天自由行】



### 本行程每日概要：

- 01 台北 / 曼谷 / 哥本哈根
- 02 哥本哈根
- 03 哥本哈根---DFDS 夜遊輪 --奧斯陸
- 04 奧斯陸
- 05 奧斯陸---火車+高山火車--FLAM
- 06 弗萊姆 --峽灣遊船 ---古德凡根 --- 巴士 --VOSS---火車---卑爾根
- 07 卑爾根
- 08 卑爾根 / 飛機 / 赫爾辛基
- 09 赫爾辛基 / 飛機 / 斯德哥爾摩
- 10 斯德哥爾摩
- 11 斯德哥爾摩 / 曼谷 / 台北
- 12 台北

### 報價：二人成行 / 每人 NTD134,500

(報價不含各旅館現場收取之城市過夜稅，請於當地旅館現場支付)

\*\*\*此價格僅供參考，最後價格以機票及飯店確認為準\*\*\*

### 報價金額包含服務項目：15 項

- 01 台北/歐洲來回經濟艙機票含稅 (含托運行李一件 30 kg)
- 02 卑爾根/赫爾辛基 經濟艙機票含稅 (含托運行李一件 20 或 23 公斤/依航空公司規定)
- 03 赫爾辛基/斯德哥爾摩經濟艙機票含稅 (含托運行李一件 20 或 23 公斤/依航空公司規定)
- 04 哥本哈根---奧斯陸 DFDS 遊船外艙房含早餐及自助式晚餐
- 05 哥本哈根 24 小時市區交通票 (含機場--市區 )
- 06 奧斯陸---弗萊姆火車+高山火車二等艙
- 07 佛萊姆---卑爾根峽灣遊船+巴士
- 08 卑爾根市區巴士站---機場巴士票
- 09 赫爾辛基機場---中央火車站芬航巴士票 (來回)
- 10 斯德哥爾摩機場---中央火車站快線票 (來回)
- 11 伍百萬+十萬意外醫療保險
- 12 兩人一台 WIFI 分享器(每日 2.5GB / 用完降速 / 隔日恢復)
- 13 詳細操作手冊+旅館地圖標示
- 14 表列旅館 9 晚兩人一室含早餐 弗萊姆(公寓式旅館/不含早餐)
- 15 VOSS---BERGEN 火車







## 每日行程內容概述：(總天數 12 天)

### DAY1 台北 / 曼谷 / 哥本哈根

喜悅的心，是掩藏不住的。可別忘了出發前該帶的物品噢！今日前往桃園國際機場，搭乘豪華廣體客機，前往北之旅的第一站---有童話王國之稱的丹麥---哥本哈根。今晚於機上過夜，建議您好好休息，養足精神，明天開始精彩的北歐之旅。



### DAY2 哥本哈根



班機於今天上午抵達丹麥首都--哥本哈根，展開市區觀光：首先您可先前往港口區參觀：舉世聞名的美人魚銅像及最富動感的女農神噴泉等景色。您可前往丹麥王室居住的安瑪麗堡皇宮、克麗斯汀堡、國會；接著參觀安徒生銅像、著名的市政廳，市政廳廣場上的鐘樓，正是哥本哈根的地標，著名的行人徒步區就在旁邊，斯洛多耶街、著名品牌 **GEORGE JENSEN** 銀飾、丹麥皇家瓷器、丹麥名鞋 **ECCO**、好吃的丹麥酥餅店等，可以盡情的感受北歐的設計品味或轉到小巷裡，體驗追尋古董的樂趣。

#### 舉世聞名的美人魚銅像

美人魚雕像在 1909 年時受到嘉士伯創辦人的兒子卡爾·雅布克森 (Carl Jacobsen) 的委託，因為他以童話故事為題材的芭蕾舞感到著迷。於是在 1912 年，丹麥雕塑家愛德華·艾瑞克森根據安徒生童話並以妻子愛琳·埃里克森 (Eline Eriksen) 為藍本，雕塑了這尊美人魚雕像。美人魚雕像與位於紐西蘭內皮爾的帕尼亞像 (Pania of the Reef) 有一些類似，而且美人魚的故事也與帕尼亞傳說有些相似。



美人魚雕像於 1913 年 8 月 23 日正式公開。第一次參訪的旅客基本上會對這座雕像的大小感到驚訝，因為美人魚雕像高度只有 1.25 公尺，重量則為 175 公斤。

#### 卡斯特雷特

(丹麥語：Kastellet) 是位於丹麥首都哥本哈根的一座要塞，它的結構為五角星形。其五個堡壘的名稱分別為：國王堡壘 (Kongens Bastion)、皇后堡壘 (Dronningens Bastion)、伯爵堡壘 (Grevens Bastion)、公主堡壘 (Prinsessens Bastion) 和王子堡壘 (Prinsens Bastion)。卡斯特雷特里有自己的教堂和磨坊。







### 丹麥國立美術館 (丹麥語：**Statens Museum for Kunst**)

丹麥的國家美術館，位於哥本哈根市中心，收費參觀。博物館收藏自 14 世紀以來至現在丹麥及世界各國的藝術品。美術館的建築修建於 1889 年至 1896 年期間，是一座義大利文藝復興式建築。



### 阿馬林堡宮 (丹麥語：**Amalienborg**)

丹麥王室的冬宮，位於丹麥哥本哈根。它包括四座獨立的古典宮殿有洛可可式內部及八邊形庭院

(**Amalienborg Slotsplads**)，廣場中間是紀念性的馬術雕像：人物是阿馬林堡的建立者腓特烈五世。阿馬林堡最初為四位貴族建設。然而，當克里斯蒂安堡城堡在 1794 年 2 月 26 日被燒毀後，皇室買下了這座宮殿並搬入。



### DAY3 哥本哈根---DFDS 夜遊輪 --奧斯陸

今日上午繼續哥本哈根市區觀光

### 腓特列教堂 (丹麥語：**Frederiks Kirke**)



俗稱大理石教堂，是丹麥哥本哈根的一座教堂，位於腓特列堡區，阿馬林堡宮北側。腓特列教堂和整個腓特列堡區，都是由建築師 Nicolai Eigtved 設計於 1740 年，為了紀念奧爾登堡王朝登上丹麥王位 300 周年。

### 安徒生銅像

丹麥童話大師漢斯·克里斯丁·安徒生 (Hans Christian Andersen 1805-1875) 出生在奧登塞，但是在 14 歲來到了哥本哈根，開始了創作生涯。在哥本哈根生活期間，安徒生創作了很多經典作品。城市對他的啟發很大，比如哥本哈根位於新港的皇家劇院給了他很多靈感。安徒生一生大部分時間都在哥本哈根，曾前後在新港的三個不同地方生活過，那段時間也是安徒生作品產量最高的一段時間。如今在哥本哈根市內仍然能看到很多安徒生的銅像、童話體驗館 Eventyrhuset 等等。當然還有他所創造的童話形象-小美人魚銅像，小美人魚銅像是哥本哈根甚至是整個丹麥的地標。安徒生最著名的一座雕像位於哥本哈根市中心，市政廳廣場邊。吸引了很多遊客一起合照。

安徒生逝世於 1875 年在哥本哈根 Assistens Kirkegård。安徒生墓地非常好看，哥本哈根當地人常常把它當做公園來休息。







### 羅森堡城堡（丹麥語：Rosenborg Slot）

位於丹麥首都哥本哈根市中心的一座城堡。城堡修建於 1606 年，最早是一座夏季離宮。這座城堡也是克里斯蒂安四世的眾多建築計劃之一，為荷蘭文藝復興式建築。在經過擴建之後，於 1624 年形成現在外觀。自 1838 年開始，城堡對外開放參觀。



### 市政廳廣場（丹麥語：Rådhuspladsen）

為丹麥首都哥本哈根的一個廣場，位於哥本哈根市政廳之前。市政廳廣場是哥本哈根規模最大的廣場之一，面積達 9800 平方公尺，經常用來舉辦各類公共活動，也是哥本哈根著名的旅遊景點。著名的行人徒步區就在旁邊，斯洛多耶街、著名品牌 GEORGE JENSEN 銀飾、丹麥皇家瓷器、丹麥名鞋 ECCO、好吃的丹麥酥餅店等，可以盡情的感受北歐的設計品味或轉到小巷裡，體驗追尋古董的樂趣。



下午前往碼頭搭乘夜遊輪 DFDS 前往奧斯陸，夜宿於船上。

## DAY4 奧斯陸



今日市區觀光：您可參觀市區港口邊的國會、奧斯陸市政廳(以諾貝爾獎和平獎的頒獎會場而聞名，每年 12 月 10 日舉行頒獎儀式)、從中央火車站前到皇宮的熱鬧的街道是奧斯陸最著名的卡爾約翰國王大道。之後您前往奧斯陸極負盛名的維吉蘭人生雕刻公園，這個公園是雕刻家維吉蘭投入全部的心血來設計的公園，園內共 212 座雕像，錯落於公園內，其中最有名的是《憤怒的小孩》。以公園中央高 17

公尺的尖塔《人生塔》為中心，每座雕刻作品皆栩栩如生，表現得淋漓盡致，令人感動不已。奧斯陸正迅速成為一個文化中心和當代建築中心。世界一流的建築師們在這裡發揮才智，創作了各種現代地標，開創了一個新的天際線。但奧斯陸所擁有的絕不僅是當代建築。

奧斯陸人口密集，市郊森林環繞，各種徒步路線曲徑交錯，越野滑雪路線縱橫，而且在那裡您甚至可以看到駝鹿和狼。在奧斯陸，您可以同時享受徒步、划船、滑雪和帆船的樂趣，卻無需離開這座城市，這是在其他任何歐洲國家的首都都無法做到的。斯堪的納維亞當代建築的典範——奧斯陸歌劇院是奧斯陸邁向了世界級的文化名城的第一步在奧斯陸，您還可以找到世界一流的餐廳、博物館和藝術畫廊，包括大量的海盜船、工具和文物，其完整性堪稱斯堪的納維亞半島之最。

### 奧斯陸歌劇院 (Operahuset)

斯堪的納維亞當代建築的典範。奧斯陸歌劇院位於奧斯陸市中心，奧斯陸峽灣的前端，毗鄰丹麥聯合輪船公司（DFDS）碼頭。這座建築物棱角鮮明，建築外面覆蓋了一層精美的義大利大理石和白色花崗岩，讓這幢建築宛如從水中冉冉升起。







### 維京船博物館 (Viking Ship Museum)



維京船博物館，裡頭收藏著世界上保存十分完整的維京人使用的船隻，以及收藏文物，裡頭目前收藏著三艘維京船，分別是「奧塞貝格號 (Oseberg)」、「高克斯塔號(Gokstad)」，以及「杜梟號 (Tune)」，這三艘船都是世界碩果僅存的維京船。奧塞貝格號在 1903 年時間，由一位當地的農莊主人找到，而後來考古學家到現場研究，才證明這艘應該是維京時期用以“陪葬”的船，是真的把整艘船埋進土裡陪葬，經過幾個月後細心挖掘出來，以及其它陪葬文化一同挖出，前後花費 20 年才出土。

### 維格蘭 (Vigeland) 雕塑公園

奧斯陸最受歡迎的旅遊景點之一，每年的遊客量均超過了 100 萬人次。這個獨特的雕塑公園內有 200 多座雕塑供人們觀賞，由銅、鐵和花崗岩製成。其中青銅雕塑憤怒的小男孩 (Sinnataggen，挪威)、生命之柱 (Monolitten) 和生命之輪 (Livshjulet) 最為著名。該公園全年開放，是一個很受歡迎的休閒場所。



### DAY5 奧斯陸---火車+高山火車--FLAM



今日展開一系列著名的「挪威縮影」(Norway in a Nutshell) 路線之旅，今日來一趟高山火車之旅---往返於麥道爾及弗萊姆之間的這段鐵路 (The Flam railway) 被譽為《挪威高山鐵路之冠》，是全世界標準軌距鐵路中最陡的一段，是鐵路工程學的傑作，全長 20.2 公里的鐵道，有 80% 的線路坡度為 1:18 的傾斜度。最小的轉彎

半徑僅有 130 米，20 個隧道合計長度為 6 公里，1936 夏天施工，歷時四年 1940 春天完工，2007 年以後每年造訪的遊客超過 60 萬人次。弗洛姆這位於松恩峽灣 Sognefjorden 的海灣最頂端的美麗小鎮，沒有城市的喧嘩，只有峽灣小鎮悠閒的氣氛，您可享受漫步於這個迷人世愛桃源。

### 弗洛姆博物館 (Flåmsbana Muséet)



弗洛姆博物館位於弗洛姆車站附近，博物館前方豎立著鐵路建設者的紀念碑，供遊客在此合影留念。

館內有著弗洛姆高山鐵路的詳細建設過程介紹，和其中遭受的技術挑戰及值得銘記的建設見聞，展示著真實的 E19 火車頭、古老的電力轉線引擎和眾多軌道勘測時使用的推車等文物。而博物館的盡頭還有紀念品商店，供遊客挑選和購買禮物。







### 佛萊姆教堂 (Flåm Kirke)

佛萊姆教堂是挪威教會卑爾根教區的一個堂區教堂，位於挪威松恩-菲尤拉訥郡艾於蘭自治區的弗洛姆村。這是一座木結構教堂，有 160 個座位，由 Magne Essen 建於 1670 年。在錯落的村莊中顯得神聖而不可忽視。



### DAY6 弗萊姆 --峽灣遊船 ---古德凡根 --- 巴士 --VOSS---火車---卑爾根



今日用完早餐後，您可付費前往 Stegastein 觀景台--挪威景觀公路 FV243 雪之路上有座視野極好、外型很像 90 度雲霄飛車的 Stegastein 觀景台，和老鷹之路的 Ørnesvingen 觀景台有相似的挪威峽灣景觀，在海拔 643 公尺的高處盡覽 Aurlandfjord 峽灣美景，搭配 FV243 雪之路一路走到挪威縮影城市 Flam 弗洛姆，是來到挪威旅遊一定要排進行程的推薦景點哦！

步行前往港口搭乘遊輪，繼續體會一系列著名的「挪威縮影」(Norway in a Nutshell) 之旅。挪威縮影是挪威旅遊局精心安排了一套非常完美的行程，將挪威最主要的地形盡量安排在行程裡，在短時間內，結合巴士、火車、遊輪等各種交通工具的合理銜接，從挪威的西部一直跑到東部，從高海拔區到低海拔區，把沿海和內陸看了個遍，將峽灣、雪山、瀑布玩了個遍。

### DAY7 卑爾根

#### 布呂根木屋群 (BRYGGEN)

這些三角屋頂的木制建築群已有 900 年歷史的小木房整齊而精緻的排列在港口旁，這群色彩鮮豔的木造房子，是挪威十八世紀的典型建築，是當時德國漢撒商人的住宅及倉庫，現在成為許多別具特色的餐廳和吸引遊客的藝品店、旅遊服務中心，成為卑爾根最重要的景點，也是聯合國教科文組織 UNESCO 列冊的世界人類重要文化遺產之一。多年來，木屋屢經火災，你現在見到的布呂根建築群是 300 多年前的重修模樣，雖說中世紀的韻味了不少，可並不阻礙布呂根成為卑爾根的精萃所在，房屋被改造成了多個精品店、餐廳和歷史博物館，一排排顏色明麗的木屋讓兩城卑爾根顯得陽光很多。據說，如果想重新粉刷屋子的顏色，可是要和政府通報的喲。



#### 哈孔城堡 (Hakonshallen)

哈孔城堡是目前挪威境內所留存面積最大的中世紀建築，建於 750 年前。是當時相當受民眾歡迎的維京國王哈孔森(Håkon Håkonsson)所興建，由於卑爾根時值挪威的政經中心，這座城堡在那時算是最氣派的皇室建築了。1261 年，哈孔森國王就在這







裡為兒子馬格努(Magnu)舉辦盛大的派對，迎娶丹麥公主，當時有 2,000 人參與盛會，極為風光熱鬧。不過，隨著皇室沒落，哈孔城堡也成了倉庫。1944 年甚至被德軍炸毀，徒留四壁。二次大戰後重建，內部交錯的木樑及磚石結構，及城堡外的人頭雕飾，都顯得相當別緻。現在的挪威國王，有時仍會在此舉行會議。

### 羅森克蘭塔 (Rosenkrantzårnet)

位於哈孔城堡旁的高塔，建於 1560 年，除了是皇室居所，也具有軍事防禦功能，在這裡可觀賞海灣景色。



### 特洛豪根葛利格博物館 (Edvard Grieg Museum Trolldhaugen)



Trolldhaugen 意即精靈之丘，葛利格便是在此激發創作靈感。挪威最具代表性的作曲家葛利格以《皮爾金組曲》等聞名，他是卑爾根人，年輕時離開故鄉活躍於奧斯陸及哥本哈根等歐洲各地，晚年回卑爾根，在 1907 年辭世，享年 64 歲。博物館有個小巧造型獨具的音樂廳，夏日有免費音樂會，許多音樂家也以此演出為榮；生前故居則展示他及妻子的素描畫，多幅與朋友合影照片。博物館佔地頗廣，創作小屋緊臨湖畔，就連與妻子合葬的墓地也嵌在山壁高處，得以永久欣賞湖光山色。遊客漫步在林間、湖畔，騷動凡心也會沉澱下來。

### 佛洛伊恩山 (Fløyen)

您也可搭乘纜車登上佛洛伊恩山 Fløybanen 俯瞰素有綠肺之城稱號的卑爾根市容。纜車不只是觀光客搭乘更是佛洛伊恩山腰上居民的交通工具。乘坐纜車到達 320 公尺高的佛洛伊恩山頂約 7 分鐘的時間，從山頂上可以眺望整個卑爾根全景及挪威峽灣，來到這裡之後很多人都會油然的說：這正是我朝思暮想最想來的地方，這裡才是我夢想中的居住地。



### 魚市場 (Bergen Fish Market)

海濱魚市作為歷史上的魚類交易中心擁有很長的歷史，隨著遊客越來越多，魚市交易和歷史上有了很大的不同，新增加的紀念品商店和海鮮餐館夾雜在其中。

但在這裡依然可以使遊客欣賞到當地人餐盤中的海鮮和各種各樣奇特的魚，很多攤位都可以免費品嚐。除此之外還可以買到水果、蔬菜和鮮花等其他商品，是前往卑爾根旅遊的必去之地。







## DAY8 卑爾根 / 飛機 / 赫爾辛基

今日上午飛機前往赫爾辛基，隨後市區觀光

### 芬蘭國家劇院 (Suomen Kansallisteatteri)

位於芬蘭首都赫爾辛基的鐵路廣場。芬蘭國家劇院成立於 1872 年，當時位於波里，是芬蘭歷史最久的一家芬蘭語專業劇院。在 1902 年之前，名為芬蘭劇院，之後遷址至赫爾辛基，改名為芬蘭國家劇院。



### 赫爾辛基主教座堂 (Helsingin tuomiokirkko)

赫爾辛基主教座堂（芬蘭語：Helsingin tuomiokirkko；瑞典語：Helsingfors domkyrka）是芬蘭信義會赫爾辛基教區的主教座堂，位於芬蘭首都赫爾辛基的市中心的議院廣場上，左右兩邊分別是芬蘭總理府，赫爾辛基大學主樓和國家圖書館，它也是赫爾辛基坐標性建築。這座教堂最初尊崇的是俄國沙皇尼古拉一世，直到 1917 年芬蘭獨立，都稱為「聖尼古拉教堂」。



德國建築設計師卡爾昂格斯在 1830 年主持修建了赫爾辛基主教座堂。但是在 1840 年時，昂格斯病死於赫爾辛基。1840 年後，赫爾辛基大教堂剩下的工作由他的學生繼續完成修建。在 1853 年，赫爾辛基大教堂舉辦了首次獻堂典禮。赫爾辛基大教堂有一個綠色的大圓頂，周圍是四個小圓頂，上方有 12 位聖徒的雕像。由於赫爾辛基大教堂以白色為主，所以在舊時候，出海的水手看到教堂就代表了離赫爾辛基越來越近。所以，赫爾辛基又被稱為「白都」。在今天，每到重要節日，在大教堂前的議院廣場都有盛大的集會或是遊行，構成赫爾辛基市中心的一道獨特風景。教堂興建於 1830-1852 年，新古典主義風格，能容納 1300 人。構成議會廣場的高潮，周邊環繞著其他許多建築。教堂平面為對稱的希臘十字形，四面都有柱廊和三角楣飾。主入口位於西側，祭壇位於東側。四個小圓頂模仿了聖彼得堡的聖以撒大教堂。今天，大教堂是赫爾辛基的主要景點之一。

## DAY9 赫爾辛基 / 飛機 / 斯德哥爾摩

今日上午繼續赫爾辛基觀光，傍晚搭機前往斯德哥爾摩

### 赫爾辛基集市廣場 (Kauppatori)



是芬蘭首都赫爾辛基的一個中心廣場，是該市最著名的集市和旅遊景點之一。集市廣場靠近赫爾辛基的中心，愛斯普拉納地街的東端，南面瀕臨波羅的海，東面是卡塔亞諾卡。集市廣場有輪渡碼頭，全年開往芬蘭堡。海鷗已經成為集市廣場的威脅，俯衝下來從不知情的遊客手中搶奪零食和雪糕。







### 烏斯佩斯基大教堂 (Uspenskin Katedraali)

是芬蘭首都赫爾辛基的一座東正教堂，尊崇「聖母安息」，由俄國建築師設計，興建於 1862-1868 年。教堂位於卡達亞諾伽半島的山坡上。在教堂背面，有紀念俄國沙皇亞歷山大二世的牌匾，他是興建教堂時的芬蘭統治者。聖母升天主教座堂是芬蘭東正教會赫爾辛基教區的主教座堂，自稱是西歐最大的東正教堂，儘管芬蘭屬於北歐。



### 靜默禮拜堂 (Kamppi Chapel of Silence)



在芬蘭首都赫爾辛基崗比 (Kamppi) 區納林卡 (Narinkka) 廣場上，有一座造型最為獨特、最為醒目、最不像教堂建築而恰恰是教堂的現代建築——靜默教堂。

2008 年，建築設計事務所 K2S 贏得了城市規劃局發起的建造位於崗比的教堂的設計競賽，建設工作於 2011 年開始。“建築的願景基於安寧的主題”，其建築師之一——

Mikko Summanen 說，“我們不希望教堂受到外部世界的侵擾。”走進教堂的人可以專注於最為本質的東西，在這裏，氣氛是很重要的。整幢建築由形式和材料（樅木和赤楊）以及光線為主導，共同營造出神聖的氛圍。

木質的靜默教堂從周邊以石料、金屬和玻璃為材料建成的酒店和購物中心中凸現而出，那迷人的木結構吸引了成千個每天路過那裏的行人。靜默教堂提供了一個聖殿，讓你得以傾聽自己靈魂的聲音，或只是註視這一可容納 70 名會眾的建築的內部之美。

### 岩石教堂 (Tempeliaukion kirkko)

岩石教堂又名坦佩利奧基奧教堂，是赫爾辛基最著名的景點之一，位於赫爾辛基市中心坦佩利岩石廣場，由建築師蘇馬連寧兄弟精心設計，建成於 1969 年，是世界上唯一建在岩石中的教堂。

看不到一般教堂所具有的尖頂和鐘樓，只有一個直徑 20 多公尺的淡藍色銅製圓形拱頂。

教堂入口設計成隧道，內部牆面仍為原有的岩石，屋頂採用圓頂設計，有一百條放射狀的樑柱支撐，鑲上透明玻璃，使用自然採光，明亮而不似身處岩石內部。

教堂可同時容納 940 人，在週日早上定時舉行禮拜，這裡也是舉行婚禮的理想地。此外，巖壁的回音作用下，教堂音響效果非常好，常有音樂會在這裡舉行。



## DAY10 斯德哥爾摩

### 老城 (Gamla stan)

1980 年前官方名稱為橋間之城 (Staden mellan broarna)，是瑞典斯德哥爾摩的一個古老城鎮。老城主要包括城島

(Stadsholmen)；官方區劃雖然把騎士島 (Riddarholmen)、聖靈







島 (Helgeandsholmen) 和水流城堡 (Strömsborg) 都劃入老城區，但一般人所指的老城都不包括這三個地區。老城的歷史可追溯至 13 世紀。城內有中世紀小巷、圓石街道和古式建築，深受北日耳曼式風格影響。

### 大廣場



瑞典斯德哥爾摩老城中心的一個小廣場。這是斯德哥爾摩最古老的廣場，中世紀老城環繞它逐漸形成。每年成千上萬的遊客來到廣場，偶爾有示威和表演，並以一年一度提供傳統工藝品和食品的聖誕集市而知名。斯德哥爾摩證券交易所大樓占據廣場北側，遮擋斯德哥爾摩大教堂和斯德哥爾摩王宮。

### 斯德哥爾摩王宮 (Stockholms slot)

位於斯德哥爾摩老城北部的瑞典王宮。斯德哥爾摩王宮的歷史始於中世紀，雖然現時王室已經搬出到郊外的卓寧霍姆宮，但斯德哥爾摩王宮仍是瑞典國王的官方居所。



### 斯德哥爾摩市政廳 (Stockholms stadshus)

瑞典斯德哥爾摩議會的所在建築物。市政廳位於國王島 (Kungsholmen)，歷史上的 Eldkvarn 磨坊曾坐落地方上。市政廳由建築師 Ragnar Östberg 設計，並於 1911 年和 1923 年間興建。大樓被兩個大型廣場、一個外庭院和一個室內大堂包圍，共由 8 百萬塊紅磚築成。Ragnar Östberg 原本打算把室內大堂設計成藍色，故把它稱為



「藍色大堂」(Blå hallen)，但後來他看見美麗的紅磚時，便改變主意，不把外牆塗成藍色了。「藍色大堂」最著名的活動，莫過於每年 12 月諾貝爾獎頒獎禮後的晚宴。大堂內的管風琴有 10270 支音管，為斯堪地那維亞地區之中最大型的。「金色大堂」有超過 1 千 8 百萬塊玻璃和黃金碎片砌成，可供 700 人享用宴會。在 106 米的高塔上，可俯瞰斯德哥爾摩市，塔頂端有瑞典的國家象徵「三王冠」標誌。

### 諾貝爾博物館 (Nobel Museum)

諾貝爾博物館專門宣揚有關諾貝爾獎、諾貝爾獎得主和阿爾弗雷德·諾貝爾生平的資訊。館址位於瑞典斯德哥爾摩老城大廣場北側，與瑞典學院和諾貝爾圖書館都位處證券交易所大樓。博物館於 2001 年春，即諾貝爾獎 100 週年時啟用。館內設有展覽、電影院、劇院和科學辯論，還有書籍及紀念品商店和咖啡店



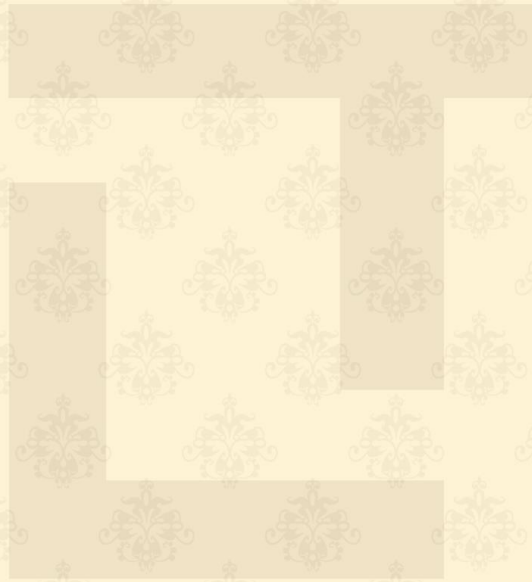


**DAY11 斯德哥爾摩 / 曼谷 / 台北**

今日上午您可繼續斯德哥爾摩市區觀光，或好好購物血拼一翻，在市中心，大部分的商店都在步行距離以內，營業時間也很長，包括週日在內。在市中心，你可以找到百貨大樓、服裝連鎖店，以及大部分斯德哥爾摩較大的品牌。總的來說，在市中心購物，價格相對合適，適合年輕和追求時尚的人。

**DAY12 台北**

班機於今日抵達台北，很開心能為您的北歐之旅盡份心力，期待下次有再為您服務的機會。



*Luxe Travel*

